

## Trendvolgers: 25 jaar SCP

*De Academische Boekengids* 21, mei 2000, pp. 9-11.

**Het vijftienvijftigjarige jubileum van het Sociaal en Cultureel Planbureau (SCP) is opgeluisterd met een kleine reeks van publicaties die in bredere kring weinig aandacht hebben getrokken. De discussies over het overheidsinstituut zijn gaandeweg min of meer verstomd. In de jaren zeventig en tachtig stonden uiteenlopende meningen over de taken en functies van het SCP nog tegenover elkaar. Sommigen vonden dat het zich te veel concentreerde op feitelijke ontwikkelingen en te weinig op theoretische vragen en verklaringsmodellen. Anderen misten een systematische uitwerking van mogelijke beleidsalternatieven en zagen juist daarin een taak voor het instituut. Anno 1999 is het verjaardagsfeestje voorbijgegaan zonder debat, en zonder te leiden tot openbare aanbevelingen of kritische adviezen voor de komende periode.**

Blijkbaar spreken de rapporten van het Bureau min of meer voor zich. Ze vinden hun weg naar de betreffende deskundigen en de verantwoordelijke instanties, nopen niet tot beginselvaste kritiek en leiden ook zelden tot controversen.

Het SCP is erin geslaagd om, zoals de huidige directeur Paul Schnabel opmerkt, 'een veilig en onomstreden referentiepunt' te worden voor alle partijen. Dat is een verdienste, want de reputatie van deze rijksdienst berust op nauwgezet onderzoek naar een breed scala van sociale en culturele ontwikkelingen. Wie iets wil naslaan over de arbeidsmarkt, het openbaar bestuur of recente culturele trends kan hiervoor inderdaad 'veilig' terecht bij de rapportages van het SCP. Maar de karakteristiek van Schnabel verradt misschien ook een zeker onbehagen. Zou het SCP niet wat meer willen bieden dan 'veilige en onomstreden' resultaten? Zou het niet, zo af en toe, een meer uitgesproken rol willen spelen in de openbare meningsvorming? Of zou het niet meer weerwerk wensen vanuit de universitaire sociale wetenschap? Op de universiteiten worden de SCP-publicaties gebruikt, maar ze worden zelden meer grondig besproken en becommentarieerd in de sociaal-wetenschappelijke vakbladen.

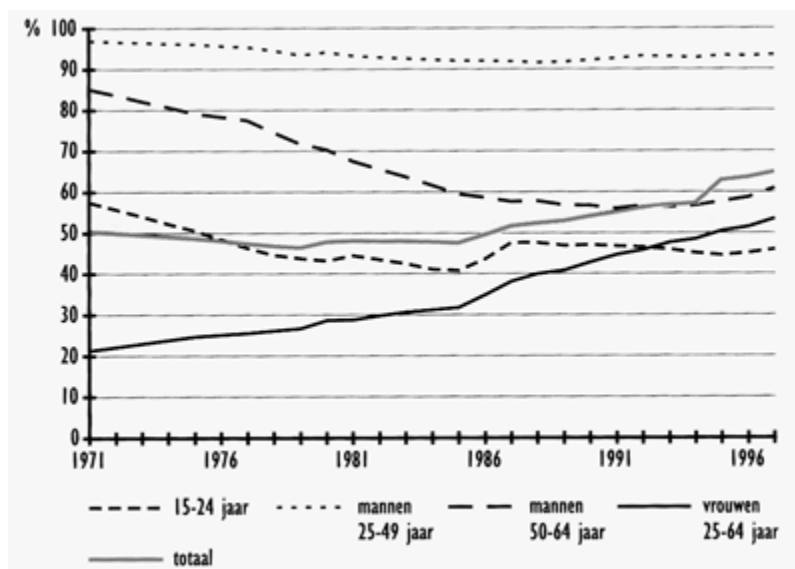
Niets wijst er echter op dat het SCP verlangens koestert in deze richting. Integendeel, de publieke uitlatingen getuigen van grote tevredenheid. De nieuwe directeur stelt in zijn voorwoord tot het *Sociaal en Cultureel Rapport 1998* dat er een 'unieke' documentatie tot stand is gebracht, die in de loop van de jaren aan 'diepte' en 'overtuigingskracht' heeft gewonnen. Dat laat weinig te wensen over. Premier Kok liet zich bij de presentatie in dezelfde bewoordingen uit. De gedeelde trots heeft het SCP er niet van weerhouden om het jubileum te vieren met enkele publicaties die afwijken van het gangbare stramien.

### Een kwart eeuw sociale verandering

Allereerst is er een speciale editie verschenen van het tweejaarlijkse *Sociaal en Cultureel Rapport*. De jubileumuitgave heeft als thema '25 jaar sociale verandering in Nederland' en is een overzicht van welhaast encyclopedische omvang. Het is zonder twijfel de meest uitgebreide overzichtsstudie over de Nederlandse samenleving in deze periode. Sinds de eerste editie uit 1974 bestaat de kern van deze sociale en culturele rapportages uit sectoroverzichten. Die zijn in deze dertiende aflevering eveneens opgenomen en bestrijken steeds tien gebieden: arbeid, sociale zekerheid, gezondheidszorg, openbaar bestuur, onderwijs, justitie, maatschappelijke participatie, wonen, vrije tijd en cultuur. Op al deze terreinen zijn de ontwikkelingen van een kwart eeuw in kaart gebracht. De overzichten worden afgesloten met een vooruitblik, soms letterlijk in de vorm van vooruitzichten, soms behoedzamer door enkele actuele dilemma's te presenteren.

De hoofdlijnen zullen aan opletten krantenlezers niet onbekend zijn, maar hier zijn ze nu eens precies gedocumenteerd. Ieder hoofdstuk bevat bovendien ook weer tal van onbekende gegevens of nuanceringen van algemene trends. Zo blijkt - anders dan de veel bezongen flexibilisering zou vermoeden - het percentage werknemers dat jaarlijks van baan wisselt geen stijgende lijn te vertonen. Een ander voorbeeld is de groei van de medische sector, die in het rapport op uiteenlopende manieren is gedocumenteerd. Deze blijkt te zijn samengegaan met een gestage daling van het aantal verpleegdagen in ziekenhuizen. Ook dat wordt niet zomaar beweerd, maar becijferd: van in totaal 24 miljoen in 1970 naar 14 miljoen in 1995. Wordt deze trend in verband gebracht met andere ontwikkelingen dan blijkt de daling niet voort te komen uit een afname van het aantal opnamen, maar uit een afname van de gemiddelde verpleegduur: van 18,8 dagen in 1970 naar 10,1 dagen. Met zulke trendgegevens staat het *Sociaal en Cultureel Rapport* vol.

Daarbij wordt aan het overheidsbeleid speciale aandacht geschonken. Naast overwegend kwantitatieve trendbeschrijvingen is deze oriëntatie op het overheidsbeleid het tweede kenmerk van de SCP-rapportages. Als rijksinstituut ten behoeve van het beleid is het SCP een soort 'hofleverancier', stelt Abram de Swaan in zijn rede, 'met de overheid als geldschieter, vaste klant en hoofdafnemer'.



Participatiegraad, naar geslacht en leeftijd, 1971-1997  
(Een kwart eeuw sociale verandering in Nederland, blz. 28)

### Beleidsvatbaarheid

Bij de oprichting van het nieuwe Planbureau werd de binding aan de landelijke overheid ook vastgelegd in de taakomschrijving. Twee van de drie taken van het Bureau hadden betrekking op beleid. Behalve het geven van een 'samenhangende beschrijving' van het 'sociaal en cultureel welzijn hier te lande', diende het SCP bij te dragen aan een verantwoorde formulering van 'beleidsdoeleinden' en moest informatie worden verzameld over de uitvoering en de gevolgen van het beleid. Dat heette in het eerste rapport het verbeteren van de 'beleidsvatbaarheid' van maatschappelijke behoeften en ontwikkelingen.

De door het SCP gehanteerde indeling in maatschappelijke sectoren is zelf een treffend voorbeeld van het beleidsperspectief, want ze is afgeleid van de taakverdeling tussen en binnen de departementen. Daar is geen maatschappijtheorie of sociologisch model aan te pas gekomen: de onderscheiden sectoren zijn voor alles eenheden van beleid.

De beleidsoriëntatie verklaart misschien ook het vertrouwen en het optimisme, die Jos de Beus in zijn essay kenmerkend noemt voor de SCP-rapporten. Uit alle publicaties van het instituut, stelt hij, spreekt een 'voorwetenschappelijk geloof' in de duurzaamheid en veerkracht van de politieke en sociale democratie in Nederland. De kern daarvan is het vertrouwen in een proces van permanente modernisering. Daarbij botsen behoeften en belangen betrekkelijk vredig en naderen elkaar in 'creatieve compromissen' die vervolgens het kader vormen voor voortgezette 'consensuele conflictbeslechting'.

De Beus vraagt zich af of de tamelijk eensgezinde opwaardering en erkenning van de Nederlandse economische orde, het poldermodel, zich ook zou kunnen uitstrekken tot het Nederlandse politieke bestel, de consensusdemocratie. Hij lijkt die vraag positief te beantwoorden maar niet zonder onmiddellijk te wijzen op enkele actuele bedreigingen: overmatige consensus, depolitisering, zelfgenoegzaamheid.

Wat De Beus schrijft over het functioneren van het Nederlandse politieke bestel is zonder veel moeite herkenbaar in de onderzoekswerkzaamheden van het SCP. De leefsituatie van vele groepen - jongeren, etnische minderheden, gehandicapten, ouderen - is periodiek onderwerp van studie. Aan deze reeks is recentelijk een armoedemonitor toegevoegd. Ook andere SCP-studies, zoals indertijd de rapporten *Profijt van de overheid*, bieden aan de centrale overheid en de politieke partijen een beeld van de sociale geleiding van de bevolking, de veranderingen daarin en hun mogelijke gevolgen voor het beleid.

De behoefte aan een geregelde kennis op dit terrein wijst volgens De Beus op een politiek stelsel dat berust op compromissen tussen minderheden die niet veel van elkaar verschillen in termen van economische positie en culturele verbondenheid. Hij bespreekt de werkzaamheden van het SCP dan ook vanuit het perspectief van een consensusdemocratie. Zijn redenering is plausibel, maar roept wel de vraag op hoe je instellingen als het SCP dan moet duiden in landen met een ander type democratie.

Abram de Swaan beziet het SCP in zijn jubileumrede 'Kent elkander' vanuit een algemener gezichtspunt, dat van de maatschappelijke rationaliteit. Behalve de rationaliteit van individuele keuzes, onderscheidt De Swaan nog een 'interactie-rationaliteit', waarbij individuen tevens rekening houden met de

verwachtingen en de reacties van anderen, en een 'figuratie-rationaliteit'. In deze laatste, meest complexe vorm worden niet alleen de reacties van de wederpartij in aanmerking genomen, maar daarenboven de 'structuur die alle betrokkenen met elkaar vormen, een structuur die hun keuzen beperkt en bepaalt en die hun ook bepaalde doelen opdringt.' Aan de hand van het voetbalvandalisme illustreert De Swaan hoe deze figuratie-rationaliteit werkt en hoe zowel beleid als wetenschap zich hiertoe verhouden.

### **Privatisering en marktwerking**

Naast de sectoren die het SCP op de voet volgt, zijn aan het jubileumrapport zes hoofdstukken toegevoegd over ontwikkelingen die de sectoren te boven gaan en de gemeenschappelijke achtergrond vormen van het gehele rapport: de snelle en ingrijpende technologische veranderingen, de demografische verschuivingen, de groei en daaropvolgende versobering van de verzorgingsstaat, de veranderende politieke voorkeuren, het groeiende aandeel van etnische minderheden, de emancipatie van vrouwen. Voor twee van deze hoofdstukken zijn buitenstaanders aangetrokken. Anders dan het geval is bij de anonieme SCP-onderzoekers zijn hun namen bekend: Christiaan Holland en Johan Schot berichten over technologische vernieuwingen in de twintigste eeuw; de Amsterdamse socioloog Geert de Vries belicht de lotgevallen van de verzorgingsstaat.

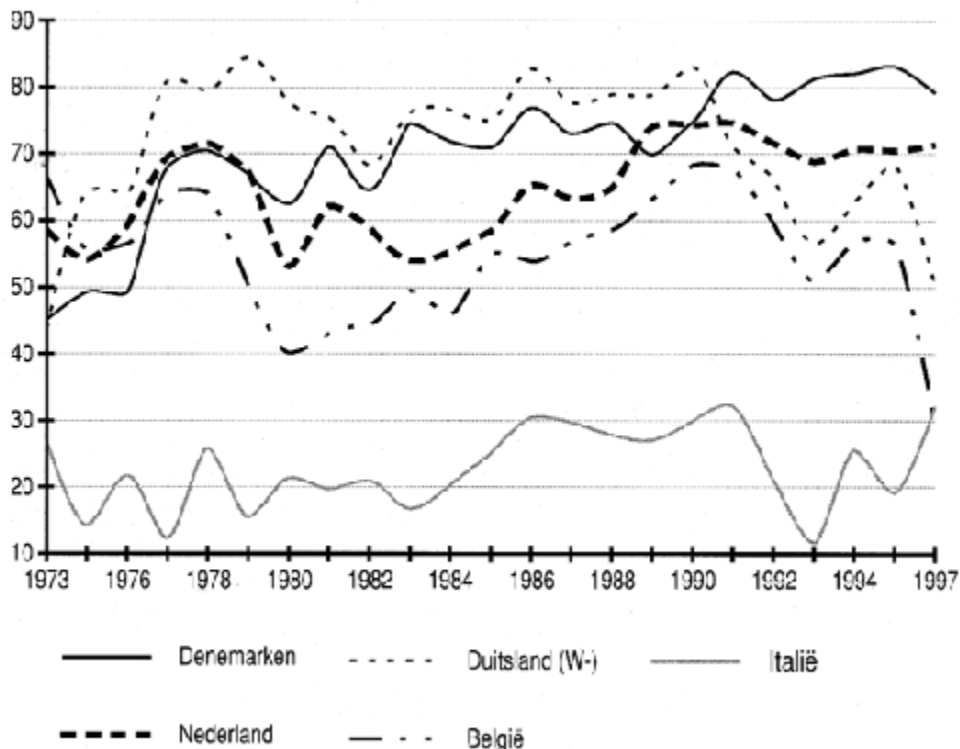
Voor wie de bijna 800 dichtbedrukte bladzijden van het *Sociaal en Cultureel Rapport* wat veel is, levert het SCP er verschillende samenvattingen bij. De meest bondige verschijnt iedere twee jaar als *SCP-Werkbericht*; dit keer omvat die nog geen twintig bladzijden (zie *SCP-Werkbericht* nr. 3 1998). Iets uitvoeriger is de samenvatting die altijd als eerste hoofdstuk is opgenomen in de *Sociale en Culturele Rapporten* (die samenvattingen zijn inmiddels ook op Internet te raadplegen via de home page van het SCP: [www.scp.nl](http://www.scp.nl)). Nog weer iets uitgebreider is het bij de SUN verschenen boekje van Carlo van Praag en Wilfried Uitterhoeve, dat de kerngegevens bevat uit het laatste en deze met behulp van grafieken en tabellen op een visueel aantrekkelijke wijze presenteert. Oppervlakkiger dan het oorspronkelijke rapport, maar met bibliografie en register, is het een handzame inleiding tot de Nederlandse samenlevingskunde.

Ondanks de omvang van het SCP-rapport zijn er ook onderwerpen waarover verrassend weinig wordt gezegd. Wie een overzicht verwacht van het deregulerings- en privatiseringsbeleid komt bijvoorbeeld bedrogen uit. Al meer dan tien of vijftien jaar zijn een terugtrekkende overheid en het stimuleren van marktwerking hoekstenen van het overheidsbeleid. Op steeds meer terreinen is de markt gaan fungeren als model voor het beleid. Onderwijsinstellingen, constateert Han Leune in zijn opstel, worden 'gedefinieerd als productiebedrijven en daardoor meer en meer onderworpen aan de standaarden van effectiviteit en efficiency.' In de gezondheidszorg is de tendens volgens Tom van der Grinten en Jan Kasdorp er een 'van verstatelijking naar ondernemerschap', zoals de ondertitel van hun essay luidt.

Ook de overheid zelf poseert geregeld als bedrijf. Met een ondertoon van verwondering wordt in het *Sociaal en Cultureel Rapport* opgemerkt dat ministeries zichzelf beschouwen als ondernemingen die een 'product leveren aan burgers, die inmiddels tot klant zijn geëvolueerd.' Op dezelfde wijze zijn 'functionarissen managers geworden en de samenleving hun bedrijfsomgeving.' Publieke voorzieningen zijn hierdoor veelal verschoven naar de 'grijze zone tussen sociaal beleid en commercieel beheer.'

Hoe deze politiek van verzelfstandiging, privatisering en marktwerking heeft uitgewerkt in diverse sectoren wordt alleen nergens in het jubileumrapport systematisch behandeld. De gevolgen worden zelfs min of meer in het midden gelaten: 'Op termijn zal blijken in welke mate de burger van de privatisering profiteert.' Die lankmoedige opstelling is uiterst merkwaardig voor een instituut dat tot taak heeft om het overheidsbeleid en zijn gevolgen in kaart te brengen. Vermoedelijk was de politieke consensus over dit onderwerp een paar jaar geleden nog te hecht en is het SCP daarvan te zeer afhankelijk om er zelfstandig onderzoek naar te entameren. Door een aantal affaires (de thuiszorg, de privatisering van het openbaar vervoer en de nutsbedrijven) is pas recentelijk opnieuw aandacht gekomen voor de grenzen en de beperkingen van de markt. Wie dat probleem op de agenda plaatst, krijgt ook opnieuw te maken met vragen over de publieke sector en de redenen om bepaalde collectieve goederen te onttrekken aan de markt. Wellicht kan het komende Rapport daarop meer licht op werpen.

Hoe nu verder met deze almaar uitdijende rapportages? De omvang is opgelopen van nog geen 250 bladzijden in 1974 tot bijna 800 in 1998. Als de trend zich voortzet, zal het Rapport spoedig onhanteerbaar zijn en zullen meer en meer lezers afvallen. Het zal dan voortbestaan als monument van bestuurlijke deskundigheid, wellicht uitgroeien tot een technocratisch hoogstandje, maar is tegelijk gedoemd om uit het ge-zichtsveld van belangstellende burgers te verdwijnen.



Tevredenheid met de democratie: 'tamelijk' of 'zeer tevreden' met het functioneren van de democratie in het eigen land, bevolking van 18 jaar en ouder, 1973-1997, in procenten (*Sociaal en Cultureel Rapport 1998*, blz. 739)

### Comparatieve aanpak

Voor toekomstige rapporten zou het wenselijk zijn om bondigheid en overzichtelijkheid de voorkeur te geven boven volledigheid. Wat dat betreft kan wel iets worden afgekeken van de rapportages in andere landen. Het is jammer dat dit jubileum voorbij is gegaan zonder daarover enige informatie te verschaffen. Er bestaat, voor zover ik weet, geen enkele vergelijkende studie naar de sociaal-culturele rapportages. Dat is een gemis, want juist een comparatieve aanpak kan de eigen situatie verhelderen.

Alain Desrosières heeft bijvoorbeeld kort geleden een intrigerende vergelijking gemaakt tussen de Franse en de Nederlandse economische planning. In beide landen ontstonden vlak na de Tweede Wereldoorlog overeenkomstige instellingen en doeleinden voor het economisch beleid van de overheid. Desondanks verschilden de modellen en planningsprocedures van het Nederlandse CPB onder leiding van Tinbergen sterk van die van het Franse Plan. Desrosières legt uit waarin Tinbergens econometrie afweek van de benadering van de Franse economen en staatsingenieurs, en laat tegelijk zien hoe die uiteenlopende modellen pasten in een andere administratieve en bestuurlijke traditie. Zo'n comparatieve sociologie van economisch beleid en overheidsstatistiek is ook toepasbaar op de sociale en culturele rapporten.

Het is ongetwijfeld waar, zoals Paul Schnabel stelt, dat in Nederland iets 'unieks' tot stand gekomen is, maar ik zou toch graag willen weten in welk opzicht de SCP-rapportages uniek zijn. Hoe zien de sociale en culturele rapporten er in andere landen uit? Wat zijn de voornaamste verschillen? En wat is de positie van het verantwoordelijke Bureau ten opzichte van de centrale overheid, de universitaire sociale wetenschap en de publieke discussie? De uiteenlopende opzet en stijl van de rapportages lijken vooral verband te houden met de mate van afstand tot de overheid. Hoe kleiner die is, des te meer overheeft een ambtelijke stijl en presentatie. Waar het instituut een grotere zelfstandigheid heeft, kan het zich meer richten op de wensen van gebruikers buiten de overheid (onderwijs, onderzoek, journalistiek) en zich eveneens - meer of mindere - oriënteren op de universitaire sociale wetenschap. Een nadere beschouwing van zulke variaties zou interessant zijn, ook met het oog op een toekomstig *Sociaal en Cultureel Rapport* op Europees niveau.

De Franse rapportages bieden bijvoorbeeld interessant vergelijkingsmateriaal. Sinds 1973 verschijnt in Frankrijk een periodieke uitgave, *Données sociales*, die qua opzet goed vergelijkbaar is met de Nederlandse rapporten. Er zijn ook een paar opmerkelijke verschillen. De Franse editie heeft het

karakter van een analytische presentatie van gegevens over maatschappelijke ontwikkelingen naar onderwerp. Er wordt niet geprobeerd een samenhangende en samenvattende interpretatie te geven, zoals in de Nederlandse editie wel gebeurt. In de Franse verhoudingen is dat meer een taak die toekomt aan de academische sociale wetenschap. Mede daardoor is Franse editie minder omvangrijk. Bovendien bevat ze naar verhouding minder tekst en meer tabellen, figuren, grafieken en staafdiagrammen. Door de opmaak en vormgeving zijn de Franse rapporten handzamer en overzichtelijker dan de Nederlandse (met een indeling van drie kolommen per bladzijde, een beperkt gebruik van kleurendruk, meer tussenkopjes en hier en daar aparte blokjes tekst los van de hoofdtekst). Het bezwaar van *Données sociales* is de gebrekkige continuïteit: niet alle onderwerpen worden stelselmatig in de tijd gevolgd.

### **Polderpaars**

Ter gelegenheid van het jubileum heeft het SCP wetenschappers van buiten het instituut gevraagd om te reflecteren op de ontwikkelingen van de afgelopen kwart eeuw. De essays zijn als aparte boekjes uitgegeven en bij elkaar gebracht in een cassette. De opstellen van Jos de Beus over de politieke ontwikkeling, Han Leune over onderwijs en Tom van der Grinten en Jan Kasdorp over de gezondheidszorg kwamen al kort ter sprake. Joop Hartog wijdt een essay aan de economische ontwikkeling van de laatste vijftig jaar; Herman Vuijsje en Cas Wouters duiden de veranderingen in macht en gezag.

Vuijsje en Wouters is het gelukt een heel eigen beschouwing af te leveren die desondanks goed aansluit bij het SCP-jubileumrapport. In nog geen zeventig bladzijden behandelen zij de ontwikkelingen op vrijwel alle terreinen van het SCP, van de persoonlijke levenssfeer van de burgers tot aan de beleidsproblemen bij de rijksoverheid. Hun opstel is een soort sociaal en cultureel rapport in het klein, maar dan op kwalitatieve grondslag. Het vertrekpunt is de periode tussen 1965 en 1975, toen strakke beheersing en controle op veel maatschappelijke gebieden hun vanzelfsprekendheid verloren. De nadruk lag niet langer op het streng bewaken van sociale en psychische scheidslijnen, maar veeleer op het verleggen van grenzen en het zich laten gaan, een proces dat Cas Wouters 'informalisering' heeft genoemd. Vanaf de jaren tachtig kwam weer meer nadruk te liggen op het stellen van grenzen en werden hier en daar pogingen ondernomen om tot een synthese te komen: een spiraalbeweging waarbij de scheidslijnen per saldo minder star zijn geworden en het sociale verkeer opener en vloeiender werd. Ze illustreren deze ontwikkeling aan de hand van talloze voorbeelden, beginnend bij de veranderingen in het innerlijk gezag en uitmondend in een beschouwing over de bestuurlijke autoriteit van de overheid. Algemene noemer is de verschuiving van absolute gedragsregels en gewetensvoorschriften naar meer individuele beoordelingen van specifieke situaties en relaties.

Het enige essay uit de reeks dat mislukt is, gaat ironisch genoeg over het SCP zelf. Douwe van Houten ('vanaf 1989 verbonden aan de Universiteit van Humanistiek, aanvankelijk als bouwdecaan en vanaf 14 juli 1989 ook als hoogleraar.') wijdde er een opstel aan dat weinig informatief is. 'Sociale diagnostiek als ambacht', zoals de titel ervan luidt, biedt nauwelijks enige gegevens over de ambachtelijke kanten van het werk van het SCP en al evenmin over de diagnostische methoden. Over de ontwikkeling van het SCP in die vijftig jaar komt de lezer zo goed als niets aan de weet, en de ontstaansgeschiedenis wordt op een erg willekeurige manier uit de doeken gedaan. Van Houten begint met een congres over planning in 1947 en behandelt dan de rapporten van twee commissies. Daar blijft het zo ongeveer bij. Niets over de opkomst van het soort onderzoek dat het SCP doet: de eerste vormen van 'sociale indicatoren' in de jaren dertig en de hernieuwde belangstelling daarvoor tijdens de jaren zestig.

Doordat Van Houten ook nog de internationale ontwikkelingen buiten beschouwing laat, valt de opkomst van het SCP op grond van zijn beschouwing nauwelijks te begrijpen. In de jaren zestig circuleerden in verschillende landen plannen voor een systematische ontwikkeling van sociale en culturele indicatoren.

De bedoeling was om naar analogie van de inmiddels gangbare economische indicatoren iets dergelijks te ontwerpen voor andere sectoren van het overheidsbeleid. Het werk op dit gebied werd besproken in de internationale beleidsnetwerken van de OECD en begin jaren zeventig verschenen in landen als de Verenigde Staten, Engeland, Frankrijk en Nederland de eerste sociaal-culturele rapporten. De rapportages waren vergelijkbaar en overall ook net weer iets anders, afhankelijk van de politieke en bestuurlijke tradities ter plaatse. Zo wordt het rapport in Frankrijk geproduceerd door de evenknie van het Nederlandse Centraal Bureau voor de Statistiek (CBS), het Institut National des Etudes Statistiques et Economiques (INSEE), terwijl in Nederland een apart instituut werd opgericht. Waarom eigenlijk? Werd het niet aan het CBS gegund? Wilde het CBS de nieuwe taken er niet bij hebben? Dergelijke vragen had Douwe van Houten moeten proberen te beantwoorden, maar hij heeft ze niet eens gesteld.

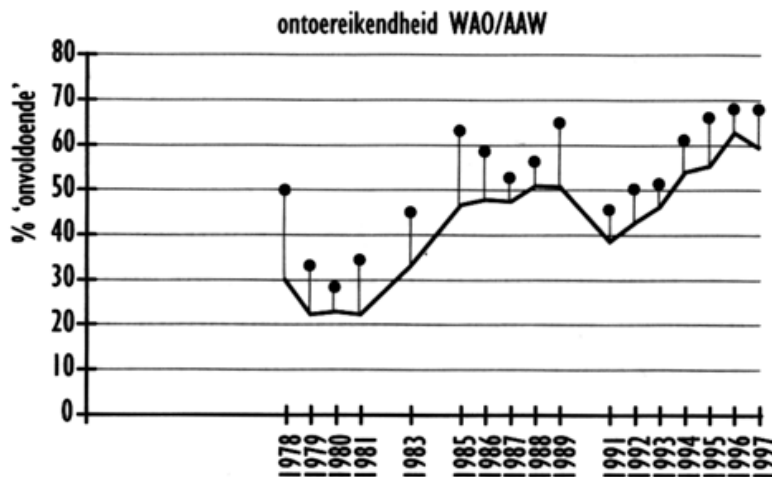
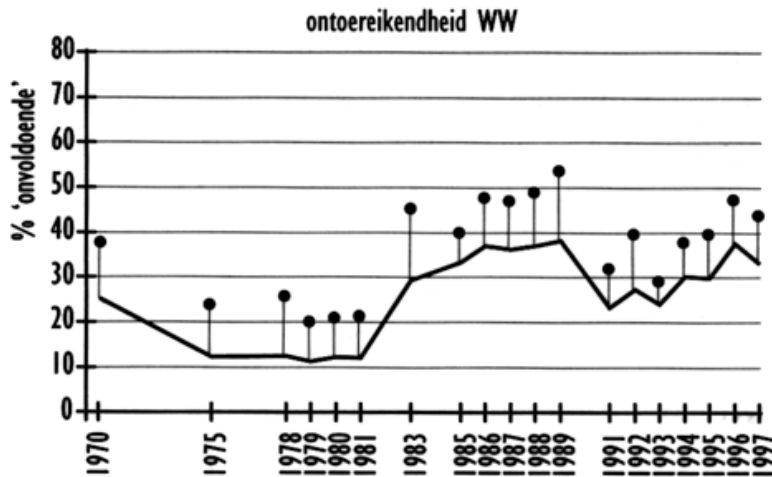
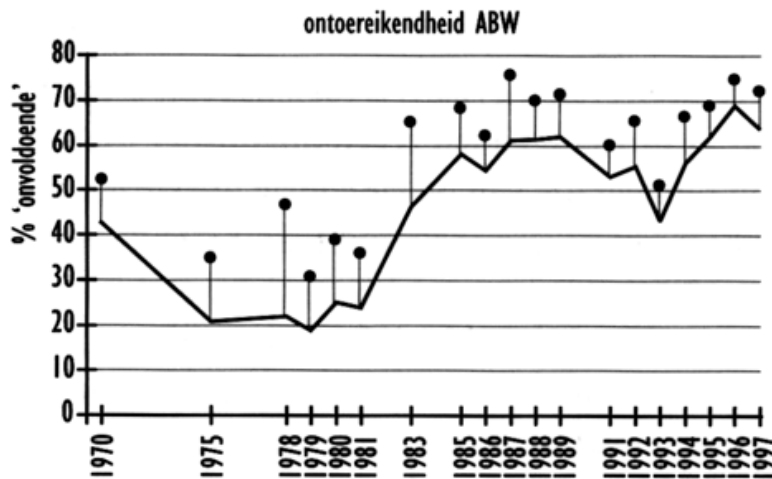
### **Schrappen?**

Bij alle kwaliteiten van de *Sociaal en Culturele Rapporten* is het merkwaardig gesteld met de wetenschappelijke status ervan. De toenmalige minister Van Doorn schreef in 1974 dat de regering prijs stelt op een 'onafhankelijk oordeel' en dat de inhoud van de *Sociaal en Culturele Rapporten* dan ook 'geheel en al' voor de verantwoording komt van het SCP (zie het voorwoord bij het SCP1974). Die uitlating strookt echter niet met de officiële procedures die, zoals ook De Swaan opmerkt, tweeslachtig zijn.

Het staat nergens in de SCP-rapporten vermeld, maar dit zijn, tot op zekere hoogte, officiële overheidsdocumenten, waaraan zowel het Bestuurscollege van het SCP als de ministerraad hun

goedkeuring hebben gegeven. De anonimiteit ervan komt overeen met hun ambtelijke status. Ook dat is in Frankrijk anders. Daar worden de hoofdstukken van *Données sociales* gewoon gepubliceerd onder de naam en de verantwoording van de betreffende onderzoeker(s). Er worden daarbij geregeld onderzoekers van buiten aangetrokken en het INSEE is daarin onafhankelijk.

Voor het SCP geldt dat niet. Bij navraag blijkt het Bestuurscollege te bestaan uit zesentwintig personen, die een paar maal per jaar bijeenkomen om het werkprogramma van het SCP voor de komende twee jaar en de concepthoofdstukken van de *Sociaal en Culturele Rapporten* te bespreken. Een essentieel orgaan dus, zowel voor de onderzoeksstrategie van het instituut als voor de tweejaarlijkse rapportages. Het Bestuurs-college bestaat in meerderheid uit ambtenaren,



--- allen - uitkeringsgerechtigden

**Johan Heilbron** is als socioloog verbonden aan het Centre Lillois d'Etudes et de Recherches Sociologiques et Economiques (CLERSE) en aan de Amsterdam School for Social Science Research (ASSR).

**Besproken boeken:**

*Sociaal en Cultureel Rapport 1998: 25 jaar sociale verandering*, Rijswijk/Den Haag: Sociaal en Cultureel Planbureau, 1998, 786 blz.

**Carlo van Praag & Wilfried Uitterhoeve**, *Een kwart eeuw sociale verandering in Nederland: de kerngegevens uit het Sociaal en Cultureel Rapport 1998*, Nijmegen: SUN/SCP, 1999, 140 blz.

*Het laatste kwart* (cassette met beschouwingen ter gelegenheid van 25 jaar scp door **Jos de Beus, Joop Hartog, Douwe van Houten, Tom van der Grinten, Jan Kasdorp, Han Leune, Herman Vuijsje** en **Cas Wouters**), Den Haag: Sociaal en Cultureel Planbureau, 1999.

*25 jaar Sociaal en Cultureel Planbureau*. Toespraken van **dr. E. Borst-Eilers, prof.dr. A. de Swaan** en **prof.dr. P. Schnabel**, 7 juni 1999, Den Haag: Sociaal en Cultureel Planbureau, 1999, 36 blz.

**Geciteerde literatuur:**

- *Toespraak van Premier Kok* in SCP-Werkbericht 1998, nr. 3.

- *Interview met Carlo van Praag* in Facta 1998 nr. 7.

- **Alain Desrosières**, 'La commission et l'équation: une comparaison des Plans français et néerlandais entre 1945 et 1980?', Genèses nr. 34, 1999, blz. 28-52.

- *Données sociales: la société française*, Paris: INSEE 1999.

- **André J.F. Köbben** en **Henk Tromp**, *De onwelkome boodschap: of hoe de vrijheid van wetenschap bedreigd wordt*, Amsterdam: Jan Mets, 1999.